



Jižní část naučné stezky Cech svatého Víta s obnověným povalovým chodníkem.  
Foto Přemysl Tájek.

## Divočina za humny - Zachování pestré krajinné mozaiky na Cvičišti a znovuotevření naučné stezky



*Kateřina Dvořáková (ČSOP Kladská a V přírodě doma) a Libor Dvořák (ČSOP Kladská)*

Bývalá vojenská cvičiště jsou dnes vnímána jako přírodně cenné plochy. Jedno z nich, Cech Svatého Víta (významný krajinný prvek Cvičiště), se nachází asi 6 km jihozápadně od Mariánských Lázní na území Českého lesa a zaujímá plochu 103 ha. Přibližně středem území Cvičiště probíhá od severu k jihu asfaltová cesta, na východ od ní je areál motokrosu, na západ je území, o kterém pojednává tento článek.

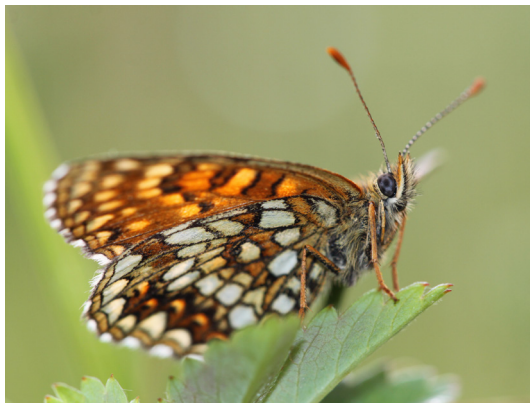
V přírodě jsou nejcennější ta místa, která poskytují rozmanitá prostředí. Rostliny i houby tam totiž najdou různé podmínky pro svůj růst, živočichové rozličné druhy úkrytů i potravy. Takovou pestrost nabízí krajiny lidmi extenzivně využívané, jichž byl v minulosti dostatek. Spolu se změnou hospodaření směrem

k větším půdním celkům, a naopak stažením se člověka z ostatní neproduktivní krajiny, mizí mozaika křovin, luk a menších hájků. Činnost vojáků mimoděk nahrazuje některé dřívější způsoby hospodaření a vojenská cvičiště se tak stávají cennými útočišti vzácných druhů krajiny s drobnějším sítím krajinných prvků.

Cech Svatého Víta sloužil jako vojenské cvičiště pro průpravu pásových vozidel od padesátých let minulého století do roku 2004. Tam, kde vojáci vytvářeli zákopy pro tanky, vznikaly tůně, jež byly postupně obsazovány rostlinami i živočichy podle toho, jak byla místa znovu využívána, nebo naopak ponechána ladem. Tanky svými pásy, odpálené granáty nebo pohybující se vojáci zanechávali místa obnažené země, kde mohla vyrašit například

mateřidouška, která nevyroste v konkurenci jiných rostlin. Brouci svižníci zase rádi využili holou zem, kterou potřebují k efektivnímu lovu potravy. Vyšší stržené okraje cest poskytly prostor pro život například samotářským druhům včel. Tam, kde zrovna žádný výcvik neprobíhal, byla příroda naopak nerušená, protože veřejnosti byl vstup do prostoru zakázán. Po odchodu vojáků nastoupili na místo přírodovědci a našli velikou pestrost zajímavých a vzácných druhů obývajících různé biotopy – například vemeník dvoulistý či sarančí modrokřídrou na suchých místech nebo čertkus luční a kobylku krátkokřídrou (*Metrioptera brachyptera*) na těch vlhčích. Bylo zde nalezeno přes 50 druhů denních motýlů a více než 20 druhů rovnokřídých, což jsou vskutku impozantní počty. Pestrost Cechu je dána nejen historií území, ale i tím, že díky svažitosti terénu nechybí suchá a výslunná stanoviště v horních partiích, ani mokré a zrašelinělé louky v dolní jižní části. Jelikož si přírodovědci uvědomili potřebu opakovaných zásahů do krajiny, byl prakticky ihned zahájen management pod „taktovkou“ odboru životního prostředí Městského úřadu Mariánské Lázně. Neboť plocha je velká a péče náročná, i přes veškerou snahu není dostatek prostředků na dřívější intenzivní management, území tak bohužel stále zarůstá a počet druhů se snižuje. Můžeme to doložit na příkladu hmyzu, který zde sledujeme od roku 2010. Zatímco dříve se zde vyskytovalo sedm druhů motýlů vřetenušek, při rozsáhlém průzkumu v roce 2021 zde byly nalezeny už jen dva běžné druhy. Obzvláště alarmující je případ vřetenušky ligrusové (*Zygaena carniolica*), která se v roce 2010 na cvičišti vyskytovala ve stovkách jedinců, ale následně rychle vymizela. Podobně varující je vymizení modráska černolemého (*Plebejus argus*), pro kterého je klíčová přítomnost ploch s nezapojenou vegetací.

Místo v létě navštěvujeme také s příměstskými tábory, které pořádáme se spolkem “V přírodě doma” ve Škole Ráj v nedaleké Chodovské Huti. Díky veřejnému ohništi a altánu u rybníka zde nacházíme zázemí k vaření a pobytu v přírodě. Protože nás mrzelo postupné zarůstání Cechu křovinami, stromy



- ▲ Nedávno obnovená tůň. Foto Petr Šindelář.
- ▲ V emblému nové naučné stezky na Cechu je saranče modrokřídla (*Oedipoda caerulea*) – charakteristický druh míst s obnaženým půdním povrchem. Foto Zdeněk Bohdal.
- ▲ Jedním z nejvzácnějších druhů motýlů přežívajícím na Cechu je hnědásek rozrazilový (*Melitaea diamina*). Foto Přemysl Tájek.





- ▲ Na průzkumu divoké části Cechu s účastníky slavnostního otevření naučné stezky.
- ▲ Na péči o Cech se podílejí i ti nejmenší. Obě fotografie Kateřina Dvořáková.

a invazními rostlinami, vzali jsme si údržbu lokality od roku 2023 v rámci tohoto spolku aspoň částečně na starost. Zatím jsme mimo vegetační sezónu v severozápadní části území provedli několik vyřezávek mladých stromků a křovin a posekání stařiny, takže návštěvníci hned po příchodu k prvnímu zastavení naučné stezky uvidí, že se otevřely nové průhledy. Na tahání kořenů vrbových křovin jsme využili i traktor. Biomasa byla částečně spálena a částečně odvezena. Pokoušeli jsme se pálením v nádobě vytvořit biouhel prospěšný ke hnojení i čištění vody, ale vzhledem k velikosti nádoby ho zatím nedokážeme vyrobit ve velkém a zpracovat tak veškerou biomasu. Letos na podzim před otevřením naučné stezky jsme ještě prosvětlili okolí rybníčku u posledního zastavení. Při práci ponecháváme na lokalitě malé remízky či jednotlivé keře a stromy, které jsou nektarodárné, poskytují bobule, či jsou jinak ekologicky cenné. Jsou to například hlohy, ale i některé vrby, které dávají nektar v době, kdy ještě nic jiného nekvete. Také jsme zavedli občasnou pastvu koní. Letos tu byli v květnu, příští rok se sem zase vrátí. Ještě nás čeká boj s invazními rostlinami, jako je například lupina, kterou koně nespasou. Na obnovu tůň a vytváření nových nemáme ve spolku síly ani prostředky, jsme tedy rádi, že tuto činnost zajišťuje město Mariánské Lázně. Poslední obnova s pomocí bagru proběhla v březnu letošního roku. K managementu také patří občasně vpuštění závodníků z přílehlého motokrosového areálu na plochu cvičiště. Části území by jistě prospělo i řízené vypalování, které je ale z hlediska legislativy dosud problematické, takže ho zatím nemůžeme pro údržbu použít.

Součástí našeho letošního snažení na Cechu byla i obnova naučné stezky, kterou v roce 2011 vytvořila Základní organizace Českého svazu ochrany přírody (ZO ČSOP) Berkut a jež byla vlivem času v žalostném stavu. Do renovace stezky jsme se pustili prostřednictvím jiného spolku, a to ZO ČSOP Kladská. Protože se území rychle mění, tak nejen grafika naučných tabulí, ale i jejich obsah je jiný. Chceme na nich upozornit





Extenzivní pastva koní. Foto Kateřina Dvořáková.

především na důležitost zásahů do krajiny, které běžný člověk často nevnímá jako oku lahodící a přírodě prospěšné, jako jsou pojezdy těžkou technikou nebo strhávání drnu. Zároveň budeme rádi, když místo samo i podané informace někoho zaujmou natolik, že bude chtít přiložit ruku k dílu a jako dobrovolník se účastnit našich aktivit. Původní stezka měla dva úseky s povalovým chodníkem. Prohnílé chodníky vyžadovaly úplnou výměnu. Financování i organizace a objednávky prací se zhostila obec Trstěnice, za což jsme jí velmi vděční. Protože základ povalu je kovový, aby chodník co nejdéle vydržel, a tedy nákladnější, nezbyly už finance na celý druhý úsek. Obnovila se z něj jen malá část vedoucí k poslednímu zastavení u altánu. Od něj se můžete pohodlně vrátit stejnou cestou zpět, nebo zvolit divočejší variantu přes hájek a po travou zarostlých kolejích od těžké techniky kolem tůň a křovin. Tuto variantu vřele doporučujeme, protože dává návštěvníkovi možnost vidět tůně v různém stadiu zarůstání i s jejich obyvateli (larvy chrostíků ve svých schránkách, larvy čolků, pulci...) a užít si

ještě lépe atmosféru cvičiště. Na dobrodružnou cestu se vybavte dobrou obuví.

Budeme vděční, když nám alespoň příležitostně pomůžete s péčí o tuto lokalitu. Dobrovolnické akce budeme zveřejňovat například na sociálních sítích, nebo se ozvěte přímo na telefon 608 131 672 (K. Dvořáková). ■



Slavnostně otevíráme naučnou stezku, 13.10.2024.  
Foto Jan Moravec.